

RASSPECIFIK AVELSTRATEGI för



BRETON
(epagneul breton)

Bakgrund Rasspecifik Avelstrategi

På Svenska Kennelklubbens Kennelfullmäktige 2001 fattades beslut om att det för varje hundras ska finnas en s k rasspecifik avelsstrategi. Uppdraget att utforma dessa lades på specialklubbarna, som i sin tur i huvudsak delegerar ut arbetet på rasklubbarna, även om samordningsansvaret kvarstår hos specialklubben./text från SKK

Vad är en rasspecifik strategi – behövs den?

En rasspecifik avelsstrategi (RAS) är en handlingsplan för aveln inom en specifik ras. SKKs Avelspolicy anger målen, strategin beskriver vägen dit.

RAS vems ansvar?

Ansvar för rasens framtid ligger alltid ytterst hos den enskilda uppfödaren och ägaren till avelshunden. För att fatta relevanta beslut behöver den enskilda ägaren både allmänna kunskaper om avel och fakta kring den egna tiken samt den tilltänkta avelshunden, vad gäller egenskaper, mentalitet och nedärvbar sjukdomshistorik.

Allt för att målen i den planerade kullen ska ligga så nära den avelsstrategi som finns för rasen och de personliga avelsmålen.



AVELSPOLICY för BRETON

Svensk Bretonklubbs övergripande mål är att väcka intresse för och främja avel av mentalt och fysiskt sunda, jaktligt och exteriört fullgoda bretoner.

Rasen kommer ursprungligen från centrala Bretagne och är sedan många år den numerärt största stående fågelhundsrasen i Frankrike. Den skapades under slutet av 1800-talet genom delvis spontana och delvis planerade parningar mellan företrädesvis engelska hundar av settertyp och olika lokala spanieltyper och welsh springer spaniel. Den första preliminära rasstandarden 1907 angav mankhöjd 50-56 cm och naturlig stubbsvans (max 10 cm).

Färgerna vit/orange, vit/svart och vit/lever nämndes. 1908 fastställdes den första standarden där man tog bort svart som godkänd färg och angav höjden till ca 50cm. 1938 blev kupering tillåten och 1956 blev svart på nytt en godkänd färg. 2001 ändrades standarden så till vida att höjden för tikar anges till 47-50 cm och hanhundar till 48-51 cm +/- 1 cm för båda.

Svanskupering är numera som bekant förbjuden i flera länder, bl a Sverige.

Rasen har under 1900-talet spridits över världen. Den största enskilda populationen finns i USA dit rasen kom 1933. Rasen är relativt stor och växande i Italien, Grekland, Norge, Argentina, Canada och Japan. Till Sverige kom rasen via Norge i slutet av 1950-talet. 1954 hade de första Norska bretonerna importerats från USA och 1958 köpte en Direktör G Carlsson i Uddevalla den breton som förmodligen var Sveriges första. Den var efter amerikanska föräldrar.

Breton är den minsta av de stående fågelhundraserna. Rasen har ett kortskalligt huvud av kontinental spanieltyp (på franska *braccoïde*). Den ska vara harmoniskt konstruerad med en kraftig benstomme utan att vara grov. Helheten skall vara kompakt och kraftig, dock inte tung, utan tillräckligt elegant. Breton skall vara energisk med livlig blick och intelligent uttryck. I helhet liknar breton en liten kort och satt ponny, full av energi. Bretonen används som stående fågelhund vid jakt på tryckande fågel på fjäll och fält samt i skog. Även vid apportarbete på land och i vatten fungerar bretonen utmärkt. Många individer har stor vattenpassion.

Vår ras är numerärt liten i Sverige (ca 300 individer, se nedan registreringsstatistik) och en omfattande import av hundar från fram för allt Norge men även Danmark, Holland och Frankrike gör avelsarbetet svårt att överblicka. Ett stort ansvar vilar på de individuella uppfödarna att tillsammans med klubbens avelsrådgivare inhämta kunskap om importhundars hälsa, jakttegenskaper och genetiska bakgrund. Ett utvecklat samarbete med ffa. Norsk Bretonklubb tillför här värdefull kunskap. Ärftlig variation är en särskilt viktig förutsättning för rasernas möjlighet att fortleva och uppfödarnas möjligheter att bedriva sund avel. Därför skall aveln vara målinriktad, långsiktig och hållbar. Med hållbar menas att den inte leder till brister avseende hälsa, mentalitet eller funktion eller tömmer rasen på genetisk variation. Det

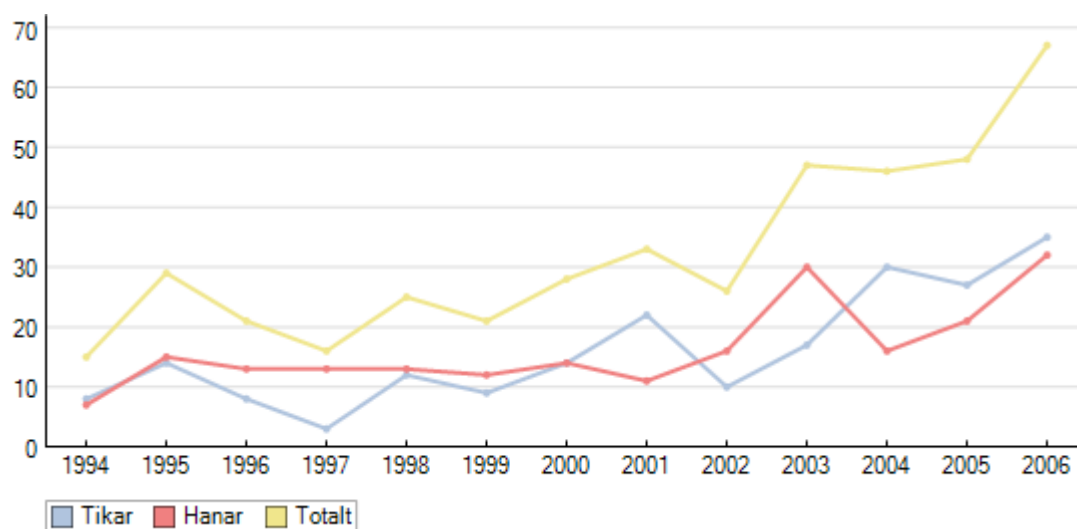
stora inslaget av importhundar framgår av kurvorna för ”avelsstruktur barnbarn” (se nedan). Den numera mycket låga graden av inavel kan bland annat tillskrivas detta arbete med import av avelsdjur.

Svensk Bretonklubb (SBnK) ansvarar, i samarbete med Specialklubb för Kontinentala Fågelhundar (SKF) och Svenska Kennelklubben (SKK), för bretonens utveckling i Sverige. Avel och uppfödning skall ske i överensstämmelse med djurskyddslagstiftningen och Svenska Kennelklubbens grundregler och till hjälp finns ett rasspecifikt hälsoprogram som utarbetats.

REGISTRERINGSSTATISTIK 1994 – 2006

Antal reg/år	1994	1999	2000	2001	2002	2003	2004	2005	2006
Tikar (varav importer)	8	9	14	22	10	17	30 (3)	27 (5)	35 (6)
Hanar (varav importer)	7	12	14	11	16	30	16 (3)	21 (6)	32 (7)
Totalt	15	21	28	33	26	47	46 (6)	48 (11)	67 (13)

Importer kan visas fr.o.m. 2004



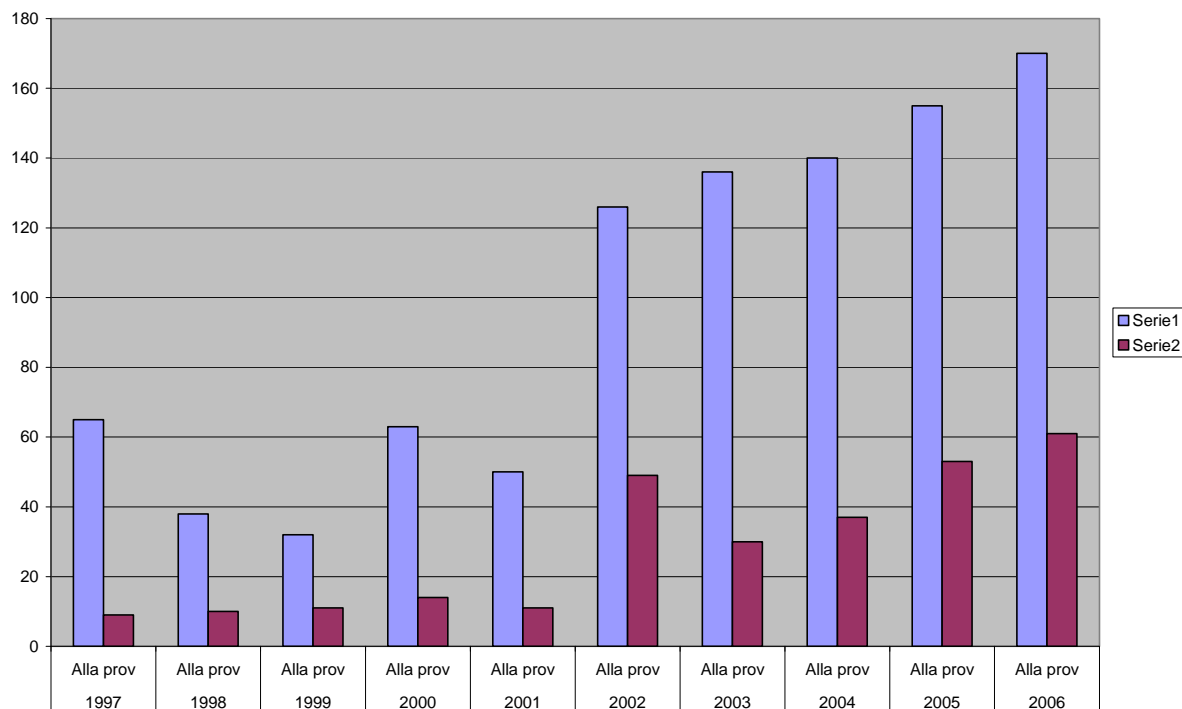
Kalla SKK Avelsdata

Åren 1995-1998 har dolts av utrymmesbesparande skäl. Antalet registrerade framgår ändå av kurvorna. Notabelt är att ca 20 % av de hundar som registrerats de senaste 2 åren är importerade, de flesta från Norge.

Jaktprovsstatistik 1997 – 2006

Blå stapel = antal starter

Lila stapel = antal premierade.



Källa: Svensk Bretonklubb

Utvecklingen inom jaktprovsverksamheten för breton har varit utomordentligt bra och glädjande de senaste 5 åren. Vi ser ett ökat intresse och deltagande i alla tre formerna (fjäll, fält och skog) av jaktprov. Antalet starter sammanlagt har nästan tredubblats under tioårsperioden. 2006 var antalet starter på jaktprov anordnade inom SKF 170 st. I denna statistik är inte prov utomlands inräknade. Medräknas prov i Danmark och Norge tillkommer 10-15 starter. Starkast har ökningen varit när det gäller fjällprov och skogsprov. Lika glädjande är att det procentuella antalet premierade hundar också har ökat starkt. Det senaste 5 åren har ca 30 % av startande hundar gått till pris, vilket är enastående bra och höga siffror.

För en fortsatt positiv utveckling har Svensk Bretonklubb utarbetat riktlinjer som stöd för avelsarbetet med följande prioriteringar:

A) På lång sikt:

- Ytterligare förbättra den redan goda, rastypiska mentaliteten - där jakt- och arbetslust, energi och samarbetsvilja samt naturlig öppenhet mot främmande människor och hundar är utmärkande egenskaper.
- Ytterligare förbättra en god hälsa som möjliggör ett långt liv utan hälsostörningar
- Hålla inavelsgraden på en fortsatt låg nivå.

B) På kort sikt

- Förbättra jaktegenskaperna genom att prioritera avel på jaktprovsmeriterade hundar.
- Förbättra exteriören. Arbeta för en funktionell exteriör och motverka exteriöra ytterligheter genom att till avel välja individer vilka har god överensstämmelse med rasens FCI-standard, dvs. är utställningsmeriterade.
- Minska förekomsten av HD genom att inte enbart se till de aktuella hundarnas fenotyp (= HD-status) utan även väga in kunskap om nära släktingar. Verka för att HD-index införs så snabbt som möjligt.

AVELSSTRATEGI för BRETON

Övergripande synpunkter

Sjukdomar/avvikelser/funktionella brister inom rasen ska diskuteras och hanteras utifrån vad som är bäst för rasen. Det är av största vikt att ägare av sjukdomsdrabbade hundar rapporterar hälsoproblem och alla oönskade egenskaper till rasklubbens avelsansvariga.

Breton som ras har idag ett mycket gott hälsoläge. I den mån det finns ärftliga problem ligger dessa på en låg nivå, vilket man skall hålla i minnet vid läsningen av följande text. Ett undantag är dock höftledsdysplasi (HD), där andelen individer med HD C är fortsatt mycket stor (tabell sid 9). Betydelsen av lätt grad av dysplasi (= HD C) för lätta hundar som breton är dock föremål för diskussion.

Strategi för att nå de långsiktiga målen under A

- * Verka för att mentalvärdering på olika sätt kommer till användning och mer aktivt används vid avelsbeslut. Här har Svenska Brukshundsklubbens Mentalbeskrivning Hund (MH) en given plats. Rasklubben vill också arbeta för att mentalbedömning blir en del av bedömningen vid jaktprov och utställning.
- * Endast avla på friska och sunda hundar med låg risk för ärftliga defekter.
- * Noggrann observans på inavelsgraden och konsekvent användning av program för inavelsberäkning måste vara en hörnsten i arbetet för att bevara en stor och sund genpool. Tillförsel av så friskt genetiskt material som möjligt genom import av noggrant utvalda avelsdjur är en annan viktig väg. Den svenska bretonpopulationen är för liten för att långsiktigt klara sig på egen hand och det gäller troligen även den förenade skandinaviska populationen.

Strategi för att nå de kortsiktiga målen under B

- * Verka för att flera bretoner deltar i jaktprov, för att möjliggöra ett bättre urval av avelsdjur med mycket goda jaktegenskaper. Här har uppfödarna ett stort ansvar för att sprida kunskapen om jaktprovsverksamheten och uppmuntra valpköpare att starta sina hundar. Jaktprovsverksamheten bör utvecklas och spridas geografiskt och tidsmässigt m m. Verka för att jaktprovsprotokollen utvecklas så att viktiga index gällande jaktlust, viltfinnarförmåga och fart mera objektivt kan fastställas.
- * Uppmuntra till deltagande i utställningsverksamhet. Särskilt gäller detta de jaktprovsmeriterade hundar som ska användas i aveln.
- * Verka för att flera bretoner höftledsröntgas. Här kan bland annat övervägas en modell där valpköparen betalar en extra summa vid köpet som uppfödaren återbetalar efter uppvisat kvitto på genomförd höftledsröntgen. Noggrant följa utvecklingen av indexprogram för HD och förbereda övergång till sådant så snart det är möjligt.

Av SKK fastställda genetiska hälsoprogram:

Höftledsdysplasi, HD

Beskrivning

Höftledsdysplasi innebär att ledeskålen är för grund, varför lårbenshuvudet får ett otillräckligt stöd och leden blir ostadig. Instabiliteten i höftleden vid dysplasi leder till broskförslitning. Leden söker att stabilisera läget genom benpålagringar i ledens utkant. Lårbenshuvudet kan också bli mer eller mindre deformerat, bland annat beroende dels på graden av instabilitet och hundens kroppsvikt. De flesta hundar med lindrigare grad av HD har sällan några smärtor och graden HD står inte alltid i proportion till den enskilda hundens problem.

Arvgång: Polygen

Vid polygen nedärvning är selektion i familjer den viktigaste metoden. Man måste titta på förekomsten av anomalien i hela familjen. Belastningsgraden för den enskilda individen kan inte beräknas, bara uppskattas. Det är viktigt att konsekvent välja bort de sämsta kullarna och deras föräldrar. För att minska frekvensen HD krävs att man i aveln förutom hälsoprogrammet tar hänsyn till föräldradjurens kullsyskons HD-status och även avkommans HD-status. Ju fler djur som röntgas desto säkrare urval av avelsdjur.

SKK's hälsoprogram

- Föräldradjuren skall vara höftledsröntgade och ID-märkta annars gäller registreringsförbud för avkomman (1984-01-01)
- Det är ej förenligt med SKK's grundregler att i avel använda individ som är behäftad med HD (1997-01-01)
- Om uppfödare använder HD-belastat avelsdjur åsätts avkomman avelsspärr som ej kan borttagas (2000-01-01)

Kommentar:

Svensk Bretonklubb vill i samråd med SKK diskutera begränsade undantag i hälsoprogrammet, detta gäller vissa framstående individer med HD diagnos C.

Följande tabell visar utvecklingen inom HD de senaste åren:

Hälsa

Födelseår:	Typ:							
	1999		2000		2001		2002	
Diagnos								
HD grad A	2	(40,0 %)	6	(46,2 %)	7	(29,2 %)	1	(14,3 %)
HD grad B			3	(23,1 %)	14	(58,3 %)	4	(57,1 %)
HD grad C	2	(40,0 %)	4	(30,8 %)	3	(12,5 %)	2	(28,6 %)
HD grad D	1	(20,0 %)						
HD grad E								
Totalt antal undersökta	5		13		24		7	
Snittålder för undersökning (månader)	20		17		18		19	
Antal födda	12		26		32		9	

Födelseår:	Typ:							
	2003		2004		2005		2006	
Diagnos								
HD grad A	4	(25,0 %)	5	(27,8 %)	1	(8,3 %)	3	(75,0 %)
HD grad B	5	(31,3 %)	8	(44,4 %)	5	(41,7 %)	1	(25,0 %)
HD grad C	4	(25,0 %)	5	(27,8 %)	5	(41,7 %)		
HD grad D	3	(18,8 %)			1	(8,3 %)		
HD grad E								
Totalt antal undersökta	16		18		12		4	
Snittålder för undersökning (månader)	21		18		18		13	
Antal födda	33		43		45		49	

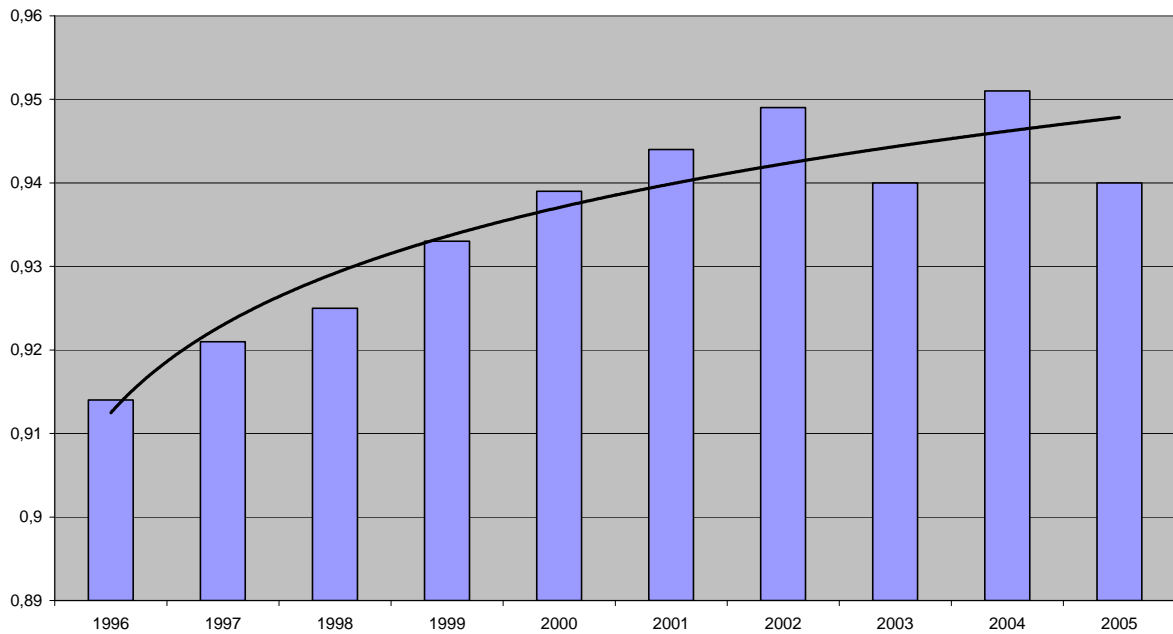
Källa: SKK Avelsdata

Antalet hundar med HD C är således fortsatt högt utan någon tydlig trend mot förbättring och detta trots 25 års avel enligt SKK:s riktlinjer. Detta understryker framförallt behovet av bättre urvalsmetoder för avel när det gäller HD.

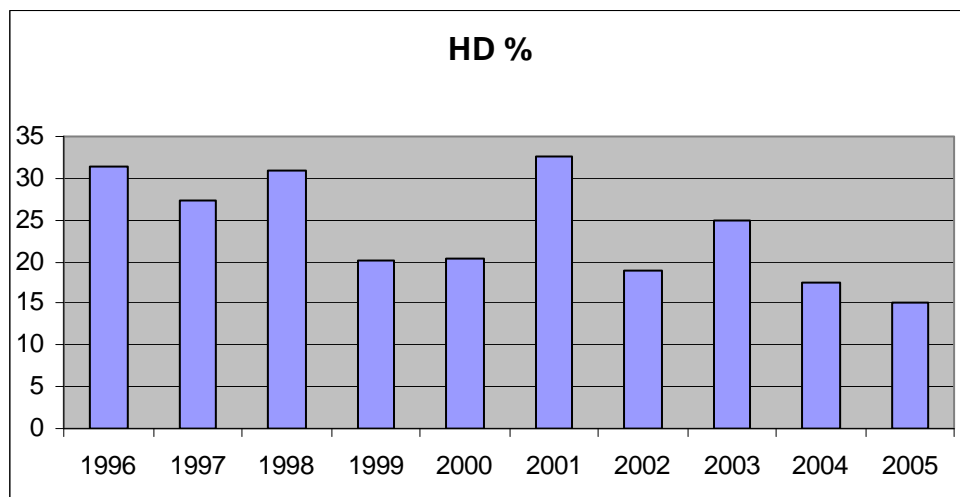
Bretonpopulationen i både Norge och Sverige har en särställning i ett globalt perspektiv med tanke på frekvens av röntgen, dokumentation av enskilda hundar och slakten samt klubbarnas bearbetning och användning av dessa data. Detta är ett arbete som har pågått sedan 1970-talet. Trots detta har de avelsmässiga åtgärderna att enbart avla på hundar med HD A och B haft ytterst begränsade - om några effekter. Ett nordiskt samarbete för att införa ett HD-index baserat på FCI-metodens avläsningar pågår.

I ett försök att snabbare förbättra statusen inom rasen undersöks om den så kallade HQ-metoden kan införas som ett komplement till traditionell HD-diagnostik. HQ-metoden förmodas ge en mer precis angivelse av hundens genetiska disposition för egenskapen, med en arvbarhet angiven till 0,7 i jämförelse med FCI-modellens 0,2. Nedan anges en översikt över utvecklingen av HD i Norge beskriven med HQ-metoden. Drygt 1000 individer ingår i denna översikt. Principen är att en högre HQ-siffra medför en förbättring av egenskapen, även uttryckt som FCI-diagnos. Denna förbättring (i form av förbättrad FCI-diagnos) har en eftersläpning i tid – framför allt beroende på att HQ-metoden är mer fingraderad.

Gjennomsnitt HQ fordelt på registreringsår



Källa Norsk Bretonklubb



Källa: Norsk Bretonklubb

Avelsrekommendationer:

I avvaktan på utvecklandet av HD-index gäller följande rekommendationer:

Utomnordiska avelsdjurs förfäder har ofta okänd HD-status, vilket ger ökad osäkerhet angående värdering av risk för disposition. Möjligheten att göra en korrekt riskbedömning beträffande HD ökar med antalet röntgade släktingar. Det är därför viktigt att inte bara avelsdjuren röntgas, utan en så stor andel som möjligt av rasen även fortsättningsvis.

Vid avel med ett föräldradjur med HD-status B bör helst det andra föräldradjuret ha HD-status A.

Om införandet av HQ-metoden når acceptans kan det medföra att en del hundar med grad C (enligt FCI) kan bli aktuella för avel och ha en förbättrande effekt på populationen, samtidigt som vissa hundar med grad A (enligt FCI) kan visa sig inte vara så gynnsamma i avelssammanhang som man tidigare trott (se sid 8, ang ärftlighet HD).

Sjukdomar som inte omfattas av SKK: s hälsoprogram, men där rasklubben har en uttalad strategi:

Epilepsi

Åkomma som oftast betraktas som ärftlig. Till följd av centralnervösa mekanismer, som vi idag inte känner fullt ut, utvecklar drabbade hundar tvångsmässiga rörelser. Problem finns med diagnostiken, då flera sjukdomar kan ge krampanfall. Om utlösande sjukdom finns kommer anfallen att försvinna om underliggande sjukdom behandlas.

Rasklubben har tillsammans med rasklubben i Norge en rätt god översikt över sjukdomens utbredning. I en undersökning i Norge 1999 slog man fast att ca 5-7 % av den norska bretonpopulationen hade sjukdomen.

Försiktighetsåtgärder:

- Vid import av hundar är det ett önskemål att hundarnas ålder bör överstiga 4 år innan de med försiktighet lanseras i avel. Föräldrar och kullsyskon bör vara fria från epilepsi.
- Ur kombinationer där åkomman är påvisad är det av största vikt att man avvaktar vidare användning av föräldradjur/kullsyskon och följer avelsrådets anvisningar i varje enskilt fall
- Det norska indexet för beräkning av genotypal (genetisk disposition) för epilepsi utgör en resurs som i vissa fall kan underlätta bedömningen av risken för epilepsi i vissa kombinationer.

Navelbråck

Till viss del förmodat ärftligt betingat i rasen. Navelbråck kan opereras kirurgiskt och är i regel ett lindrigt ingrepp.

Avelsmässiga rekommendationer:

Avel på hundar med navelbråck kan i vissa fall accepteras, då i samråd med klubbens avelsråd.

Andra sjukdomar som inte omfattas av SKK: s genetiska program och som förekommer i rasen, men i mycket ringa omfattning:

Patellaluxation (knäskålen hoppar ur led)

Ärftlig åkomma som förekommer sporadiskt i rasen.

Ur avelssynpunkt är det tveksamt att i avel använda individer som visar/visat symptom på åkomman.

Spondylos (förbening mellan ryggkotor)

Sporadiskt förekommande i rasen. Kan betraktas som ett normalt tillstånd på mycket gamla hundar (ålderskomplikation), men är observerat på breton redan i 4-5 års ålder.

Diagnos ställs hos veterinär genom röntgen.

Spondylosdrabbad hund kan endast i undantagsfall rekommenderas för användning i avel och då efter noggrann värdering av veterinär och avelsråd.

GENETISK VARIATION

Det är av mycket stor vikt att behålla och helst öka rasens genetiska variation. En hög inavelsgrad innebär en dubblering av gener, d v s en ökad homozygoti. En dubblering av gener medför en förstärkning av egenskaper - både goda och dåliga, vilket främst kan ses som ökat antal defekter av recessiv typ. Däremot medför det alltid att variationen av gener minskar.

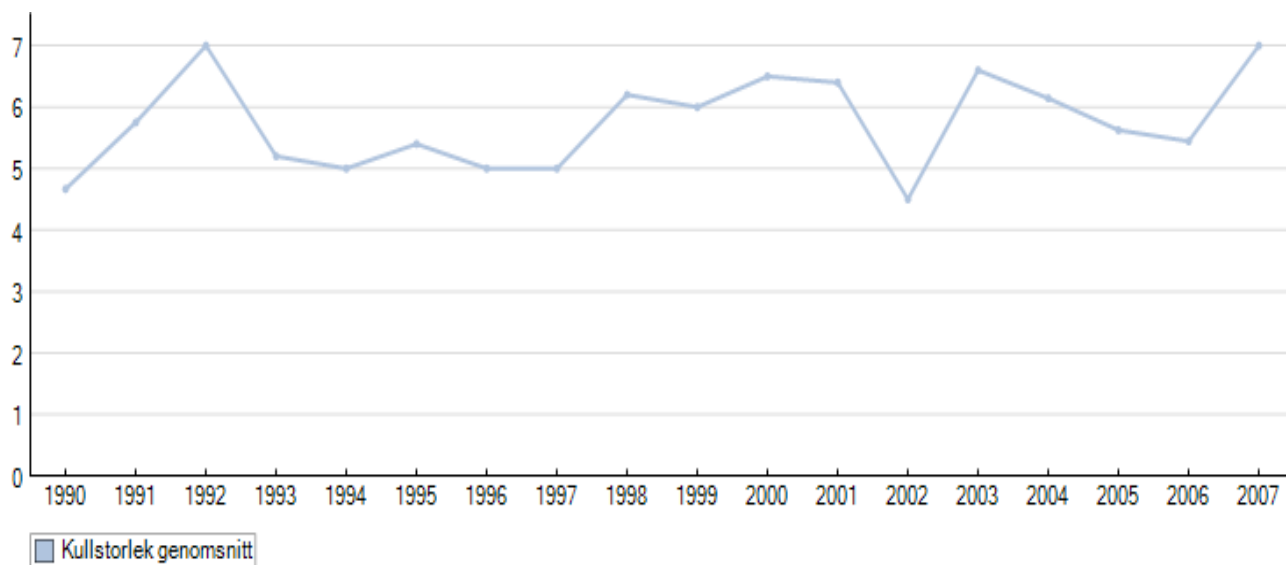
Genetisk variation är nödvändigt för att rasen skall kunna motstå sjukdomar och leva upp till de krav som ställs idag och som kan komma att krävas i framtiden. Närmare släktskapsparningar än kusinparning (6,25) bör ej göras.

Rasen har en hög och stabil reproduktionsförmåga mätt i antal valpar per kull. Antalet valpar per kull anses bland annat vara en parameter på rasens genetiska hälsotillstånd.

Djur använda i avel 1992 - 2006

	1995	1996	1997	1998	1999	2000	2001	2002	2003	2004	2005	2006
Kullstorlek	5,4	5,0	5,0	6,2	6,0	6,5	6,4	4,5	6,6	6,1	5,6	5,4
Antal kullar	5	4	3	5	2	4	5	2	5	7	8	9

(År = födelseår)

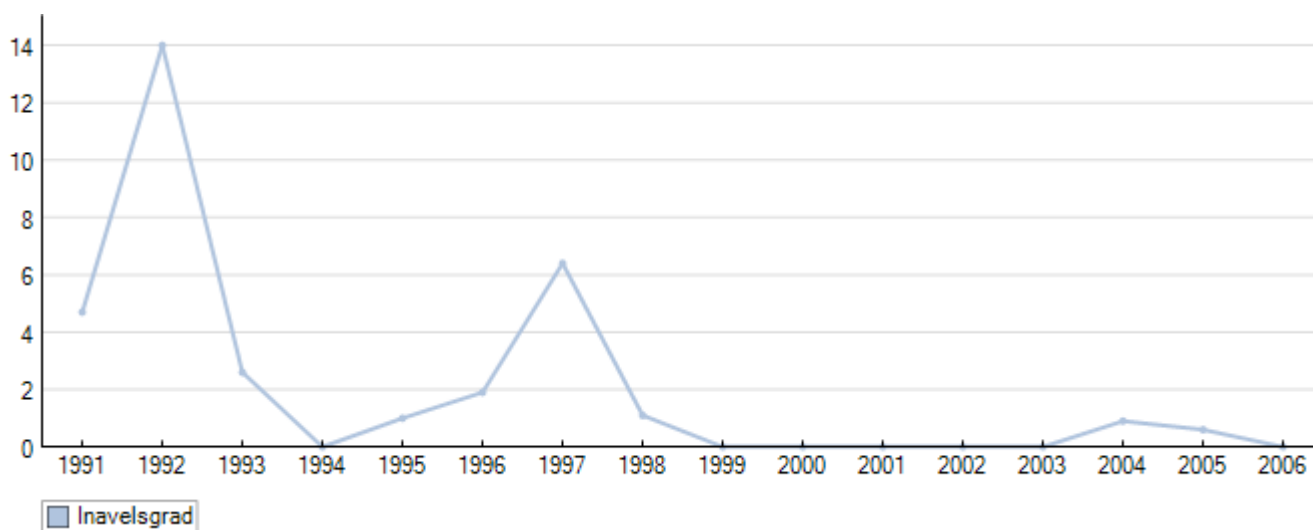


Nedanstående tabell visar utvecklingen de senaste åren.

Inavelstrend 1991-2006

	1991	1992	1993	1994	1995	1996	1997	2002	2003	2004	2005	2006
Inavelsgrad	4,7 %	14 %	2,6 %	0 %	1 %	1,9 %	6,4 %	0 %	0 %	0,9 %	0,6 %	0 %

Rasens genomsnittliga inavelsgrad. Beräknad över 5 generationer.



Källa: SKK Avelsdata

Åren 1998-2002 har dolts av utrymmesbesparande skäl.
Inavelsgraden i vår ras är numera glädjande låg.

För undvikande av missförstånd måste påpekas att det faktum att inavelsgraden är låg inte är detsamma som att den genetiska variationen är god. Värdering av genetisk variation kräver speciella molekylärgenetiska metoder och någon sådan undersökning finns inte gjord på breton. Sådana undersökningar finns i Sverige endast utförda på finsk stövare, west highland white terrier, pointer, tibetansk terrier, italiensk vinthund och clumber spaniel. Helt klart är dock att ökad inavel på sikt ger en lägre genetisk variation och att hälsoläget i en ras dramatiskt kan försämrats vid ökad inavel.

För att hålla låg inavelsgrad är det viktigt att begränsa användandet av varje enskilt avelsdjur. Därför bör en individ ej vara förälder till mer än 5 % av hundarna i sin generation eller till mer än 25 % av de hundar som registreras/år under sin livstid. En breton bör därför inte ha mer än 3 kullar registrerade i Sverige.

Samma avelskombination bör inte göras mer än en gång.

Den genetiska variationen kan ökas genom användning av hundar från populationer som varit åtskilda länge. Detta innebär som regel import av avelsdjur/sperma. Även här bör man beakta det tilltänkta avelsdjurets genetiska status genom att titta på bl a syskon och föräldrar.

FÖRBÄTTRADE JAKTEGENSKAPER

I avel bör företrädesvis jaktprovsmeterade avelsdjur användas, som därmed dokumenterat sina egna rastypiska jaktegenskaper och dresserbarhet. Jaktprov är för närvarande det enda verktyg vi har för att kontrollera jaktegenskaper.

En fågelhundsvälp påverkas tidigt av sin ägare/förare och vad som är genetiskt arvbart och vad som är miljöbetingat är ibland svårt att definiera. Unga hundar kan förmodas spegla sina genetiska förtjänster i större grad än vuxna.

Jaktegenskaperna kan indelas i flera underrubriker. Dessa egenskaper nedärvs sannolikt polygent. Avkommebedömning i dess rätta bemärkelse är omöjligt att genomföra, då avelsdjuren har alltför få avkommor.

En process för att ändra jaktprovsprotokollen för breton så att det överensstämmer med det protokoll som används i Norge har genomförts av rasklubben. Jaktegenskaper som jaktlust, fart och viltfinnarförmåga kan därigenom indexeras med hjälp av Norsk Bretonklubb. Detta kan på sikt, när materialet blir tillräckligt stort, bli en värdefull tillgång i avelsarbetet. Det nya protokollet gäller från 1 juli 2007. Särskilt viktiga bedöms egenskaperna jaktlust och viltfinnarförmåga vara.

- Viltfinnarförmåga och fågelbehandling bedöms ligga på en tillfredställande hög nivå.
- Jaktlust och intensitet är de jaktliga egenskaper som bör förbättras ytterligare.

EXTERIÖR

Bretonens exteriör är mycket god i Sverige, om man skall förlita sig på resultaten från utställningar i SKK:s regi. Erfarenheter från både in- och utland visar dock att vid specialutställningar, dömda av rasens egna experter, är inte resultaten lika imponerande.

Rasklubben vill därför på olika sätt arbeta för en ökad förståelse och kunskap kring rasens exteriör. Detta är ett arbete som måste drivas på olika nivåer.

I aveln bör eftersträvas att använda hundar som så väl som möjligt överensstämmer med rasens FCI-standard.

Målsättning:

- Klubben inbjuder minst vart femte år en specialdomare från Europa
- Att i olika forum tillhandahålla information som påpekar bretonens korrekta exteriör
- Att genom rådgivning i avelsfrågor medverka till en positiv utveckling enligt rasens FCI-standard

Några viktiga exteriöra detaljer att fästa speciell vikt vid:

- Mankhöjden – ej för små eller för stora hundar (obligatorisk mätning på utställningar sker)
- Proportioner höjd – längd. Väl långa ländpartier förekommer
- Otillräckligt välformad bröstorg – som skall vara rund, men ej tunnformad
- ”Högbenta” hundar, d v s avståndet till bröstorgens undersida är betydligt större än bröstorgens djup
- För lätta och luftiga kroppar. För lätt och tunn benstomme
- För smala skallar med snipiga nospartier, vilket gör att raskaraktären saknas
- Allt för framskjuten skuldra och rak överarm (ger förslitningsskador)

MENTALITET

Det är av största vikt att alla hundägare till fullo förstår vikten av god mentalitet. Samhällets krav på socialt välfungerande hundar vad gäller förhållandet till människor, andra hundar och andra husdjur kommer med stor sannolikhet att öka. Väl fungerande hundar är en förutsättning för att vår jaktform ska kunna vinna förståelse och utvecklas. Inga andra goda egenskaper kan väga upp en dålig mentalitet.

Bretonens goda humör är en ovärderlig förutsättning för att individen skall kunna fullfölja sina arbetsuppgifter som jakthund och som en trygg, hängiven familjehund. Att i avel använda föräldradjur med dålig mentalitet är ur rasklubbens synvinkel oacceptabelt.

Svenska Brukshundklubben genomför idag Mentalbeskrivning Hund (MH) för alla raser runt om i hela Sverige och detta är ett lämpligt verktyg för att kartlägga hundars mentalitet.

- - - - -

Källa för statistik är Svenska Kennelklubben.

Grunderna till denna avelspolicy/avelstrategi fastställdes 2005-04-09 på Svensk Bretonklubbbs årsmöte efter publicering i medlemstidningen nr 1/2005.

På uppdrag från SKF:s avelskommitté har den under september 2007 uppdaterats av Lennart Berglund, främst vad gäller tabeller och aktuella data från SKK.

Fastställd av Specialklubb för Kontinentala Fågelhundars Avelskommitté 2008-04-29

Insänd till SKK via Specialklubb för Kontinentala Fågelhundar 2008-05-18.

Fastställd av Svenska Kennelklubben/AK 2008-09-24.